

**Базовая сердечно - легочная
реанимация взрослых
и поддержание проходимости
дыхательных путей**

Задача станции

Демонстрация аккредитуемым лицом умения оказывать первую помощь пострадавшему с полным нарушением проходимости верхних дыхательных путей, вызванным инородным телом, пострадавшему без признаков жизни, пострадавшему без сознания с признаками дыхания.

Перечень ситуаций (сценариев) станции

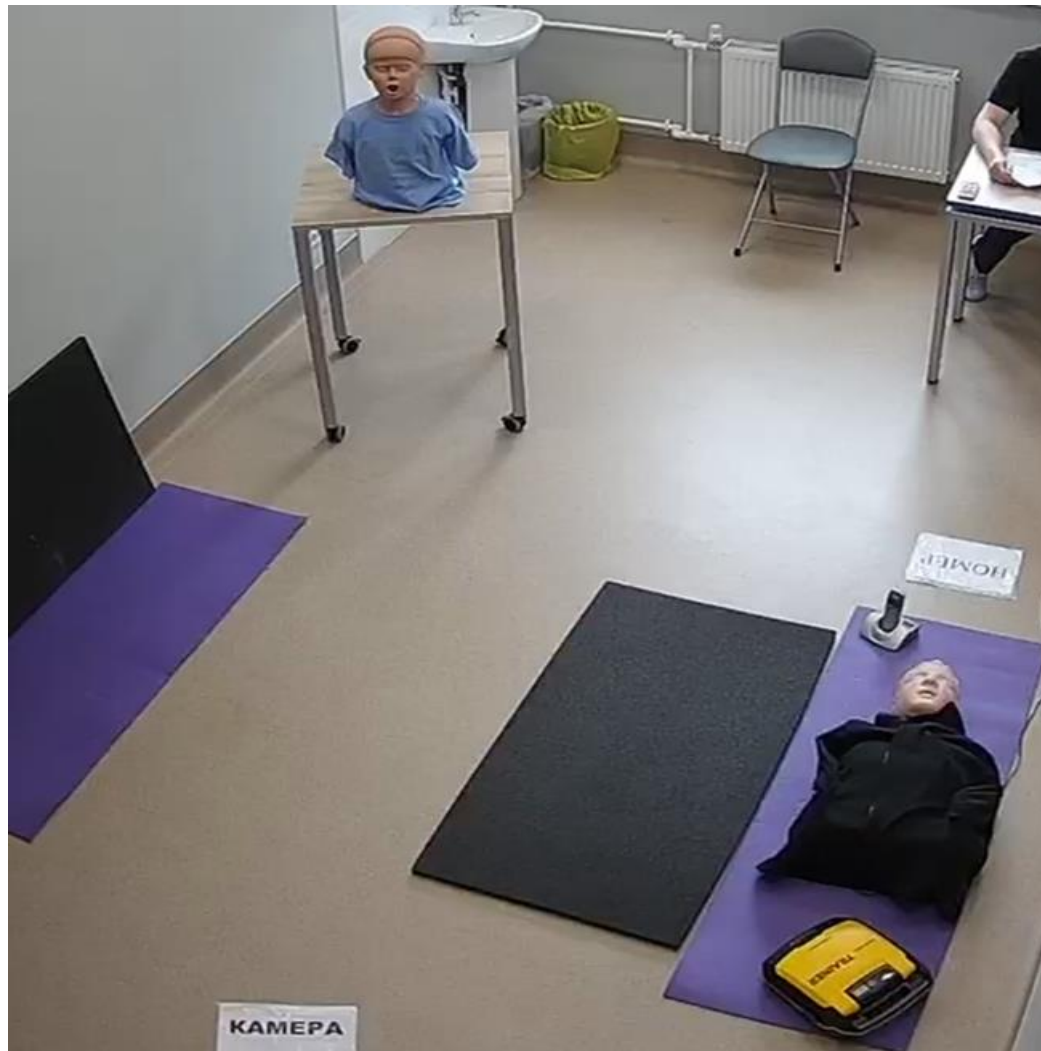
№ п/п	Ситуация (сценарий)
1.	Полное нарушение проходимости верхних дыхательных путей у пострадавшего, вызванное инородным телом с последующей остановкой дыхания и кровообращения (в оснащении имеется автоматический наружный дефибриллятор; ритм, подлежащий дефибрилляции)
2.	Полное нарушение проходимости верхних дыхательных путей у пострадавшего, вызванное инородным телом с последующей остановкой дыхания и кровообращения (в оснащении имеется автоматический наружный дефибриллятор; ритм, не подлежащий дефибрилляции)
3.	Остановка дыхания и кровообращения у пострадавшего с их восстановлением после реанимационных мероприятий, сопровождающимся отсутствием сознания (в оснащении имеется автоматический наружный дефибриллятор; ритм, подлежащий дефибрилляции)
4.	Остановка дыхания и кровообращения у пострадавшего с их восстановлением после реанимационных мероприятий, сопровождающимся отсутствием сознания (в оснащении имеется автоматический наружный дефибриллятор; ритм, не подлежащий дефибрилляции)

Информация (брифинг) для аккредитуемого

Вы увидели, что человеку стало плохо. Необходимо оказать ему первую помощь в рамках своих умений. На станции есть автоматический наружный дефибриллятор (АНД), однако воспользоваться им Вы сможете только после соответствующей голосовой команды.

Сразу после входа на станцию АНД Вам недоступен.

Общий вид станции



Оснащение станции (сценарий 1,2)

Симулятор для
отработки приема
Геймлиха

Место для
номера

Место для
условно
пострадавшего

Телефон

АНД, доступен
после команды
вспомогательного
персонала



Сценарий 1,2

1. Удаление инородного тела

Действие аккредитуемого	Действие вспомогательного персонала	Комментарии
При входе аккредитуемого на станцию	«Манекен/тренажер для отработки приема удаления инородного тела находится ...» (указать место нахождения манекена на станции ОСКЭ)	
При оценке обстановки, демонстрации жеста безопасности	«Опасности нет!»	Посмотрите в сторону одной руки, затем в сторону другой руки, затем вверх, затем вниз!
При вопросе «Вы подавились?»	«Пострадавший не может говорить»	
После нанесения 5 ударов основанием ладони между лопатками условного пострадавшего/тренажера-манекена	«Удалить инородное тело из дыхательных путей пострадавшего не удалось!»	Обязательно проверяем после каждого удара, не удалось ли удалить инородное тело
После 5 надавливаний на верхнюю часть живота пострадавшего / тренажера манекена	«Инородное тело удалено. Пациент находится на полу. Окажите ему помощь»	Обязательно проверяем после каждого надавливания, не удалось ли удалить инородное тело

Сценарий 1,2

2. Оценка состояния пострадавшего (определить признаки жизни)

Действие аккредитуемого	Действие вспомогательного персонала	Комментарии
<ul style="list-style-type: none">- Осторожно встряхнуть пострадавшего за плечи;- Громко обратиться к нему: «Вам нужна помощь?»;	«Пациент не реагирует»	Оценка сознания
<ul style="list-style-type: none">- Освободить грудную клетку пострадавшего от одежды;- Оценка дыхания по принципу «Слышу – вижу» за 10 секунд;	«Дыхания нет!»	Оценка дыхания Счет секунд произносим громко, четко

При оценке дыхания и компрессии грудной клетки
не забывайте расстёгивать куртку!



Звонок в скорую (112) – диалог диспетчера и аккредитуемого

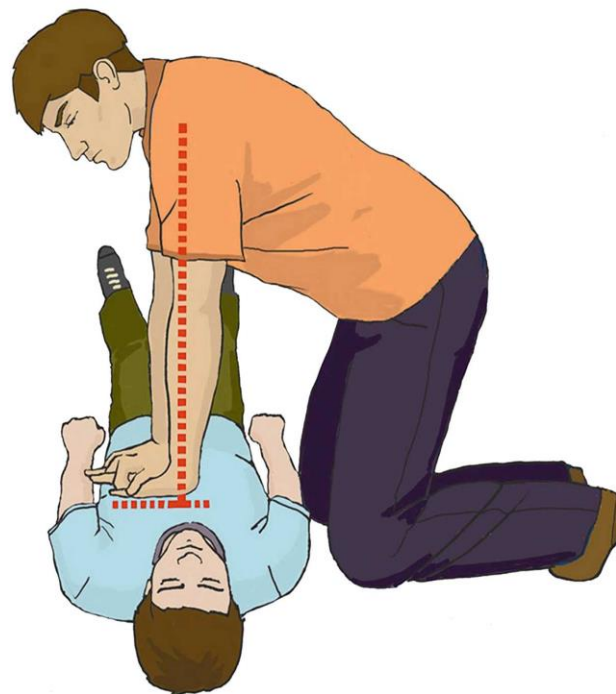
Диспетчер Скорой помощи	Аккредитуемый
Скорая слушает, что у Вас случилось?	
	<ul style="list-style-type: none">- Один пострадавший, мужчина или женщина средних лет / подросток 14 лет;- Нахожусь по адресу: Любой рандомный адрес (например, Лесной проспект д.18);- Без сознания, не дышит, причина неизвестна;- Приступаю к сердечно-легочной реанимации.
	Вызов принят?
Вызов принят! Ждите	

Сценарий 1,2

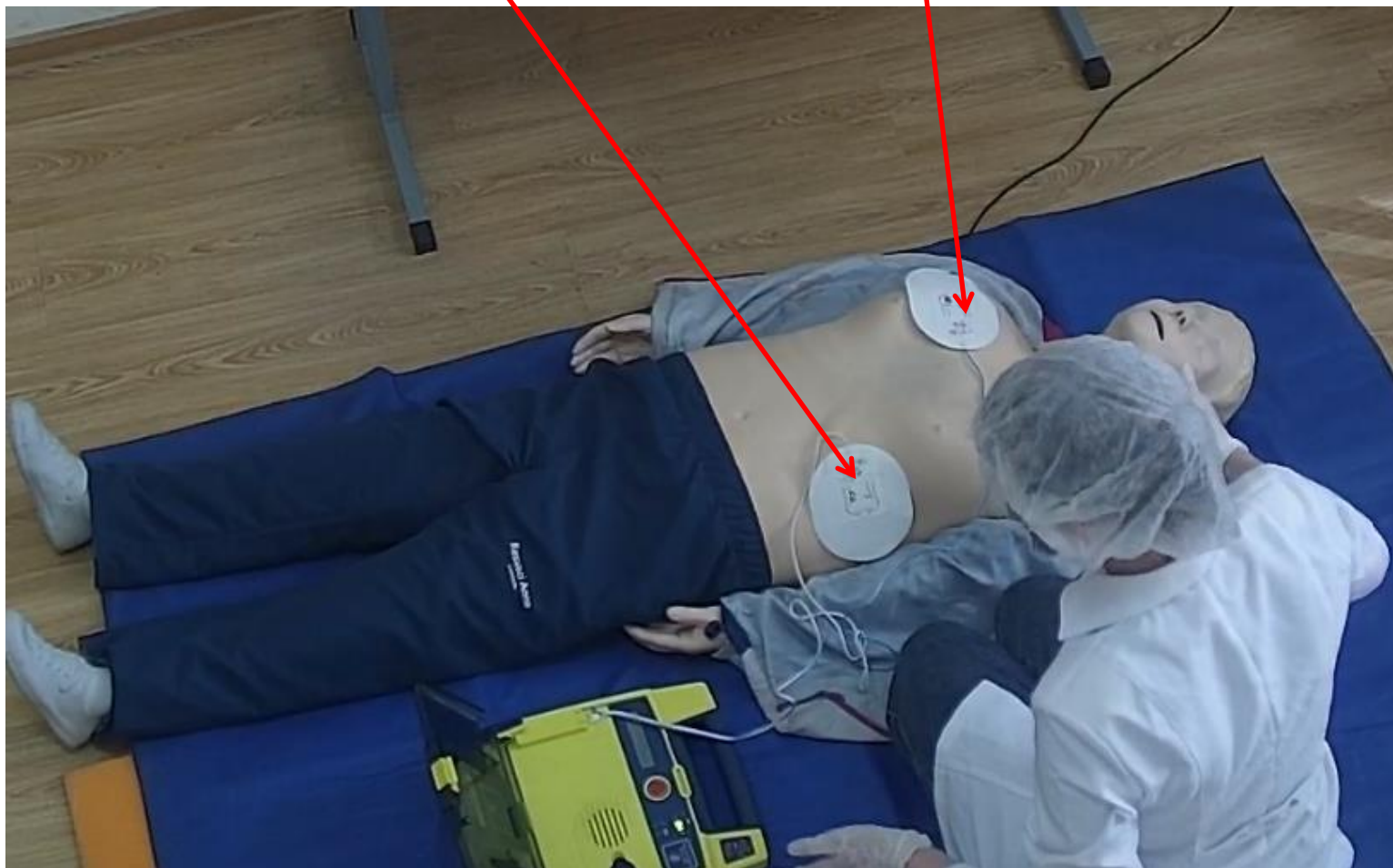
3. Сердечно-лёгочная реанимация

Действие аккредитуемого	Действие вспомогательного персонала	Комментарии
При попытке использовать АНД незамедлительно	«АНД в данный момент Вам недоступен»	
Незамедлительно приступить к компрессии грудной клетки в сочетании с дыхательной поддержкой (30:2)		<ul style="list-style-type: none">- Руки держим перпендикулярно плоскости грудины- Не сгибаем руки в локтях- Отсчитываем надавливания вслух- При искусственных вдохах использовать собственную лицевую маску
По истечении 2 минут от момента начала надавливаний на грудину	«АНД доступен. Вы можете его использовать»	Ритм, подлежащий дефибрилляции - набрать и выполнить разряд АНД. ритм, не подлежащий дефибрилляции – продолжить БСЛР
По истечении 2 минут после применения АНД и повторного начала цикла надавливания на грудину.	«Появились произвольные движения, кожные покровы розовеют»	Испытание завершено. Ожидайте голосовой команды, чтобы покинуть станцию

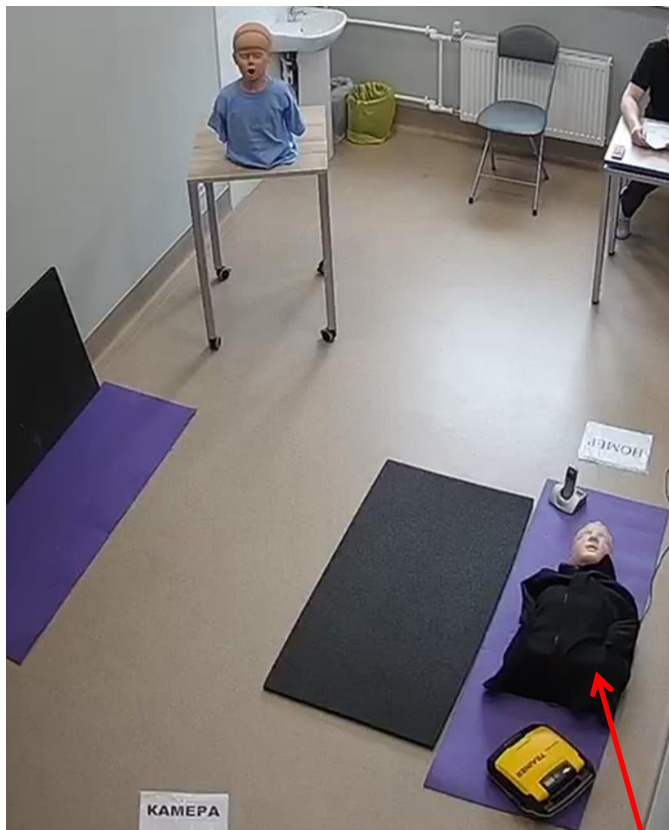
Постановка рук при компрессии грудной клетки



Место наложения электродов АНД. Правильное наложение электродов
указано на пластинках. Будьте внимательны!



Общий вид станции (сценарий 3,4)



Манекен для проведения БСЛР
(1 часть)

Условно пострадавший, требующий
придания устойчивого положения
(2 часть)



Сценарий 3,4

1. Оценка состояния пострадавшего (определить признаки жизни)

Действие аккредитуемого	Действие вспомогательного персонала	Комментарии
При оценке обстановки, демонстрации жеста безопасности	«Опасности нет!»	Посмотрите в сторону одной руки, затем в сторону другой руки, затем вверх, затем вниз!
<ul style="list-style-type: none">- Осторожно встряхнуть пострадавшего за плечи;- Громко обратиться к нему: «Вам нужна помощь?»;	«Пациент не реагирует»	Оценка сознания
<ul style="list-style-type: none">- Освободить грудную клетку пострадавшего от одежды;- Оценка дыхания по принципу «Слышу – вижу» за 10 секунд;	«Дыхания нет!»	Оценка дыхания Счет секунд произносим громко, четко
Звонок в скорую медицинскую помощь		Смотри сценарий 1,2

Сценарий 3,4

2. Сердечно-лёгочная реанимация

Действие аккредитуемого	Действие вспомогательного персонала	Комментарии
При попытке использовать АНД незамедлительно	«АНД в данный момент Вам недоступен»	
Незамедлительно приступить к компрессии грудной клетки в сочетании с дыхательной поддержкой (30:2)		<ul style="list-style-type: none">- Руки держим перпендикулярно плоскости грудины- Не сгибаем руки в локтях- Отсчитываем надавливания вслух- При искусственных вдохах использовать собственную лицевую маску
По истечении 2 минут от момента начала надавливаний на грудину	«АНД доступен. Вы можете его использовать»	Ритм, подлежащий дефибрилляции - набрать и выполнить разряд АНД. ритм, не подлежащий дефибрилляции – продолжить БСЛР
По истечении 2 минут после применения АНД и повторного начала цикла надавливания на грудину.	«Появились произвольные движения, кожные покровы розовеют, оцените состояние пострадавшего»	Дальнейшие навыки демонстрируйте на условном пострадавшем (живой человек лежащий на полу)

Сценарий 3,4

3. Оценка состояния пострадавшего, придание безопасного бокового устойчивого положения

Действие аккредитуемого	Действие вспомогательного персонала	Комментарии
<ul style="list-style-type: none">- Осторожно встряхнуть пострадавшего за плечи;- Громко обратиться к нему: «Вам нужна помощь?»;	«Пациент не реагирует»	Оценка сознания
- Оценка дыхания по принципу «Слышу – вижу» за 10 секунд;	«Дыхания есть!»	Оценка дыхания Счет секунд произносим громко, четко
Придать безопасное положение условному пострадавшему		
После придания безопасного положения условному пострадавшему	«Испытание завершено, ожидайте голосовой команды, чтобы покинуть станцию»	

Техника придания безопасного положения

